



ŠKOLNÍ STATEK A KRAJSKÉ STŘEDISKO EKOLOGICKÉ VÝCHOVY  
CHEB

---

# ZPRÁVA O ČINNOSTI ŠKOLNÍHO ZAŘÍZENÍ

## ZA ROK 2022/2023



## a) základní údaje o školském zařízení:

Název školského zařízení:	<b>Školní statek a krajské středisko ekologické výchovy Cheb, příspěvková organizace</b>
Adresa:	Cheb, U Farmy 30/11, PSČ 350 02
Zřizovatel:	Krajský úřad Karlovarského kraje, Závodní 353/88, Karlovy Vary
Zřizovací listina:	ze dne 30. září 2001 vydaná Karlovarským krajem ve znění dodatku
Právní forma:	příspěvková organizace
IČO:	00076899
DIČ:	CZ00076899
REDIZO:	600033121
Ředitel:	Ing. Leoš Horčíčka
Kontakt na ředitele:	354 548 713, <a href="mailto:horcicka@ssccheb.cz">horcicka@ssccheb.cz</a>
Statutární zástupce:	Ing. Lucie Oborná Škvorová
Kontakt na stat. zástupce:	731125594, <a href="mailto:skvorova@ssccheb.cz">skvorova@ssccheb.cz</a>
Datová schránka:	jp4t3w8
Webové stránky:	<a href="http://www.skolnystatekcheb.cz">www.skolnystatekcheb.cz</a>
Školská rada:	nebyla zřízena



## Vymezení hlavního účelu a předmětu činnosti organizace:

Předmět hlavní činnosti:

- praktické vyučování žáků středních škol v oblasti zemědělství dle ŠVP
- středisko ekologické výchovy

Předmět vedlejší činnosti:

- plnění výrobních úkolů zemědělské prvovýroby, dodání zboží a služeb
- pronájem majetku školního statku a poskytování služeb s tím spojených
- myslivost

Školní statek a krajské středisko ekologické výchovy Cheb, p. o. vystupuje navenek jako zemědělský podnik a jeho výrobní a organizační struktura vyhovuje požadavkům praktické výuky žákům hlavně

ISŠ Cheb, p. o. a Jezdecké akademii – SOŠ Mariánské Lázně s.r.o. Praxe je organizována ve všech výrobních provozech organizace.

Středisko ekologické výchovy poskytuje své služby žákům MŠ, ZŠ i SŠ celého Karlovarského kraje. Školní statek je tedy školské účelové zařízení (§ 120 zák. 561/2004 Sb.), které napomáhá školám a školským zařízením při jejich činnosti, zajišťují materiálně technické služby a vytváří podmínky pro praktické vyučování žáků. Neorganizuje přijímací řízení a nemá vlastní kmenové žáky.

Má více jak 50-ti letou tradici. Vznikl v roce 1964 delimitací hospodářství Dolní Dvory Státního statku Cheb, n. p.. Jeho celková výměra tehdy činila 628 ha. V době vzniku byl součástí Střední zemědělské technické školy Cheb – Dolní Dvory. Později došlo k osamostatnění školního statku, k jeho finanční stabilizaci i díky vstupu ČR do EU. Dnes hospodaří na 660 ha zemědělské půdy, z toho 1/3 je vlastní – zřizovatele, 2/3 je propachtováno od fyzických nebo právnických subjektů.



## b) přehled oborů vzdělávání

- obory vzdělávání ukončené výučním listem:
  - Opravář zemědělských strojů
  - Zemědělec - farmář
  - Zahradník
- obory vzdělávání pro absolventy speciálních škol:
  - Zemědělské práce
  - Zahradnické práce
  - Oprávérenské práce
- obory vzdělávání ukončené maturitní zkouškou:
  - Agropodnikání
  - Zahradnictví
  - Chovatelství se specializací na chov koní a jezdecký sport

## Studijní obory vykonávající v současnosti praxi na školním statku:

- Opravář zemědělských strojů 41-55-H/01, délka studia 3 r. 0 m., studium denní, dle ŠVP
- Zahradník 41-52-H/01, délka studia 3 r. 0 m., studium denní, dle ŠVP
- Zemědělec – farmář 51-51-H/01, délka studia 3 r. 0 m., studium denní, dle ŠVP
- Zemědělské práce 41-51-E/01, délka studia 3 r. 0 m., studium denní, dle ŠVP
- Agropodnikání 41-41-M/01, délka studia 4 r. 0 m., studium denní, dle ŠVP

- Chovatelství se specializací na chov koní a jezdecký sport 41-43-M/02, délka studia 4 r. 0 m., studium denní, dle ŠVP

### Účel školského zařízení:

Slouží k **výuce a upevnování praktických dovedností žáků** s cílem seznámit žáky s činností moderního zemědělského podniku, umožnit jim získat praktické dovednosti a zkušenosti v reálných podmínkách. Školní statek v současnosti obhospodařuje 660 ha zemědělské půdy, pěstuje zde základní zemědělské plodiny, např. pšenici, ječmen, triticales, řepku, kukuřici a píce. V živočišné výrobě se zaměřuje hlavně na chov masného skotu plemene Charolais, pokračuje malochov prasat plemene Přeštické černostrakaté, zejména pro účely školní výuky. Má vlastní mysliveckou honitbu o výměře 970 ha.

V oblasti **environmentálního vzdělávání, výchovy a osvěty** zajišťuje činnosti pro všechny typy škol, v budoucnu i pro širokou veřejnost. Hlavní areál střediska se nachází na místě bývalé farmy pro chov prasat v Dolních Dvorech u Chebu, a kromě budovy infocentra s víceúčelovým sálem se skládá z funkčně provázaných celků demonstrující biodiverzitu, využívání a udržování tradiční kulturní krajiny.

Těmito celky jsou farma s chovy malých hospodářských zvířat, např. slepice, králíci, husy, ovce, kozy, koně a osli a prostorem pro praktickou výuku programů s farmou spojených, rovněž chov včel o dvou včelstvech, dále sad, políčko s kulturními plodinami i plevely, mokřadní stanoviště, křovinatá mez, bylinková zahrádka, suchá zídka, arboretum koncipované jako háj i solitérní stromy a také ukázky několika lučních stanovišť s diverzifikovaným způsobem údržby. Součástí centra jsou také učebny ve správních budovách statku, které slouží k výuce a laboratorním biologicko-chemickým cvičením.



Dokončili jsme odstranění stavby bývalých kravínů na středisku živočišné výroby. U ostatních objektů na tomto středisku byla provedena kompletní rekonstrukce vnitřních elektro rozvodů z vlastních finančních prostředků organizace.

Máme připravenou stavební dokumentaci ve fázi stavebního povolení na výstavbu nového skladu zemědělských komodit, hrazenou rovněž z vlastních finančních prostředků. V současnosti čekáme na změnu situace na trhu stavebních materiálů a prací, způsobenou vysokou inflací.

Hospodářský rok 2022 jsme ukončili s mimořádně kladným hospodářským výsledkem a úspěšně založili úrodu na rok 2023.

Pro potřeby ISŠ Cheb jsme připravili další učebnu pro teoretickou výuku žáků učebních oborů. Na středisku ekologické výchovy jsme vytvořili nový výukový program „Ptačí svět“. Celkový počet programů se tím zvýšil na 20.



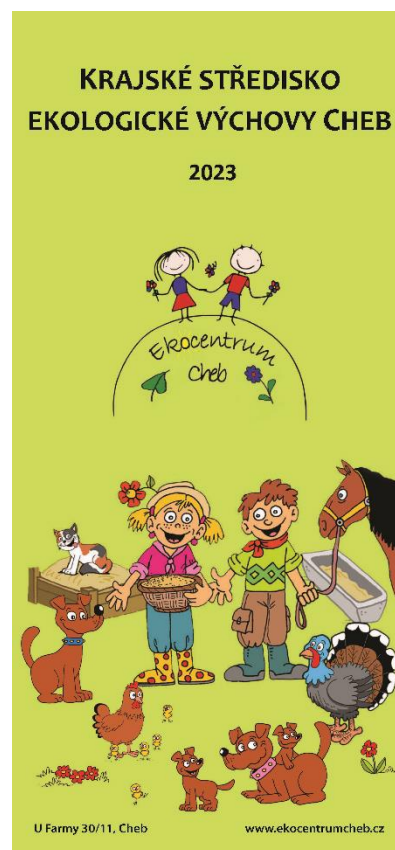
Původní stav ekocentra roku 2011



Současný stav ekocentra roku 2023

### Přehled výukových programů Krajského střediska ekologické výchovy Cheb:

<u>Název programu</u>	<u>Vhodnost programu</u>
Za zvířátky na farmu	MŠ
Malým farmářem	ZŠ
Moudrost lesa	MŠ, ZŠ
Zvířečtina, aneb řeč zvířat	MŠ, ZŠ, SŠ
Hrajeme si na zahradě	MŠ, ZŠ, SŠ
Odpadománie	MŠ, ZŠ, SŠ
Babka kořenářka	MŠ, ZŠ, SŠ
Mléko není jenom mléko	ZŠ, SŠ
Upeč třeba chleba	ZŠ, SŠ
Jak na louce vyrostl svetr	MŠ, ZŠ, SŠ
Poklady z přírody	MŠ, ZŠ, SŠ
Mýdlová bublina	ZŠ, SŠ
Tekoucí život	ZŠ, SŠ
Život pod nohama	ZŠ, SŠ
Rostliny v zemědělské krajině	ZŠ, SŠ
Živočichové v zemědělské krajině	ZŠ, SŠ
Velikonoční vyrábění	MŠ, ZŠ, SŠ
Vánoční vyrábění	MŠ, ZŠ, SŠ
Počasí nad úlem	ZŠ, SŠ
Ptačí svět	MŠ, ZŠ, SŠ
Individuální programy	MŠ, ZŠ, SŠ



### Naplněnost střediska v jednotlivých letech:

Rok	Počet kurzů	Počet účastníků	Počet žákohodin
2012/13	23	555	1110
2013/14	78	1713	5173
2014/15	70	1614	4656
2015/16	140	3480	8755
2016/17	176	3843	9490
2017/18	231	5114	14038
2018/19	189	4117	11004
2019/20*	88	1856	5861
2020/21**	55	996	2174
2021/22	190	3537	9385
2022/2023	162	2929	7656

\*únor 2020 začátek pandemie covid 19, \*\*probíhající pandemie

### Realizované programy ve sledovaném období:

Za zvířátky na farmu	44
Malým farmářem	19
Mléko není jenom mléko	19
Upeč třeba chleba	19
Počasí nad úlem	2
Moudrost lesa	4
Život pod nohama	9
Jak na louce vyrostl svetr	5
Babka kořenářka	4
Hrajeme si na zahradě	8
Velikonoční a vánoční vyrábění	13
Tekoucí život	3
Mýdlová bublina	6
Rostliny v zemědělské krajině	1
Ptačí svět	8

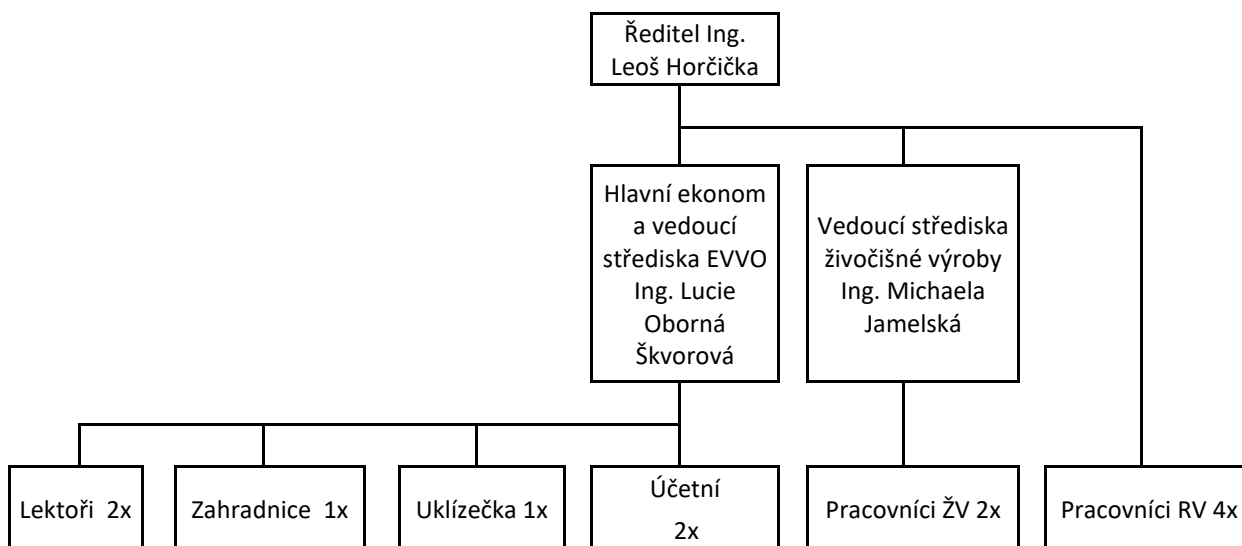
### Výuka praxe na školním statku

Ve sledovaném období vykonávalo v průběhu roku praxi v jednotlivých oborech:

„Opravář zemědělských strojů“	56 žáků,
„Chovatelství se specializací na chov koní a jezdecký sport“	6 žáků,
„Zemědělec - farmář“	22 žáků,
„Zemědělské práce“	16 žáků

**c) rámcový popis personálního zabezpečení činnosti školského zařízení**

Celkový počet pracovníků:	15
Celkový počet přepočtených pracovníků:	14
Z toho počet přímých pedagogických pracovníků:	0
Počet lektorů pro EVVO	2

**Organizační struktura – zaměstnanci dle profesí:****d) údaje o dalším vzdělávání nepedagogických pracovníků**

Ve sledovaném období probíhala školení a semináře pracovníků na udržování jejich kvalifikace a způsobilosti k ovládnutí strojů, zejména školení řidičů a strojníků, pro ekonomické pracovníky novelizace zákonů o účetnictví, lektorky EVVO se zúčastnily seminářů s ekologickou tematikou, např. Pojdme na to od lesa v SEV Horská Kvilda, Na křídlech ptáků v Chebu, nebo Ptáci ve městech opět v Chebu. Zástupkyně ředitele absolvovala seminář Akademie Leadershipu. Ředitel se pravidelně zúčastňuje, kromě školení organizovaných krajem, seminářů zaměřených na rostlinnou výrobu.

**e) údaje o aktivitách a prezentaci školy na veřejnosti**

Pro podporu publicity a propagace byly vydány aktualizované informační brožury s nabídkou výukových programů a dalších aktivit, plakáty a propagační materiály.

Nadále pokračujeme na základě akreditace Mze ČR v provádějí proškolení pracovníků při zacházení s pesticidy I. – III. stupně.

Školní statek je rovněž členem Agrární komory Karlovarského kraje. Ředitel je zároveň členem představenstva a od roku 2023 i místopředsedou představenstva. Kancelář této organizace sídlí v objektu školního statku.

Společně s osivářskou firmou organizujeme polní pokusy a výsledky prezentujeme široké zemědělské veřejnosti.

#### f) údaje o výsledcích inspekční činnosti provedené ČŠI

Ve školním roce 2022/2023 nebyla provedla inspekce

#### g) základní údaje o hospodaření školského zařízení

Základní údaje o hospodaření školy v tis. Kč		k 31. 12. 2022		k 30. 6. 2023	
		činnost		činnost	
		hlavní	doplňková	hlavní	doplňková
1.	Náklady celkem	10754	24353	2626	9356
2.	Výnosy celkem	9091	29626	1775	5511
3.	Hospodářský výsledek před zdaněním	-1662	6429	-850	-3845

#### Přijaté příspěvky a dotace

Přijaté příspěvky a dotace	k 31. 12. 2022
1. Přijaté příspěvky na dlouhodobý majetek z rozpočtu zřizovatele celkem	x
z toho:	
2. Přijaté příspěvky na neinvestiční výdaje z rozpočtu zřizovatele celkem	
toho:	
běžné provozní výdaje	2.551 000
Účelové výdaje udržitelnost projekt ČR- Bavorsko, Cíl 3	315 000
Rozpuštění transferového podílu	105 654
3. Přijaté příspěvky na neinvestiční výdaje prostřednictvím rozpočtu zřizovatele celkem	
z toho:	
ÚZ 33353	
4. Příspěvky a dotace z jiných zdrojů	
Dotace včely na EVVO	783,-

#### Přehled přijatých darů za období školního roku

Sponzor - dárcce	Účel daru	částka
xxx	xxx	



### **Výsledky kontrolní činnosti v ekonomické oblasti:**

Ve školním roce 2022/2023 byla provedena kontrola České správy sociálního zabezpečení za uplynulé 2 roky – bez nálezu a sankcí.

#### **h) údaje o předložených a školou realizovaných projektech financovaných z cizích zdrojů**

Ve školním roce 2022/2023 probíhá realizace projektu EVVO **PTAČÍ SVĚT** – vyúčtování bude po ukončení projektu ve školním roce 23/24.

#### **ch) údaje o spolupráci s odborovými organizacemi, organizacemi zaměstnavatelů a dalšími partnery při plnění úkolů ve vzdělávání**

- na školním statku není založena odborová organizace
- spolupráce se zemědělskými subjekty sdruženými v Regionální agrární komoře Karlovarského kraje
- spolupráce s dovozci a prodejci zemědělské techniky při zajištění exkurzí do těchto subjektů žákům učebního oboru Opravář zemědělských strojů
- spolupráce se všemi typy škol v Karlovarském kraji při zajišťování praktické výuky zemědělských oborů, nebo při zajištění programů na středisku EVVO.

**Školní statek a krajské středisko  
ekologické výchovy Cheb, p.o.**

**Ing. Leoš Horčíčka, ředitel**